



Vyřizuje: Dundáček Petr

E-mail: petr.dundacek@t-mobile.cz

Číslo jednací: **E04904/23**

ADVISIA s.r.o.
Ing. Tereza Škorpilová
Rubeška 215/1
19000 Praha

V Praze dne: **3.2.2023****Vyjádření a stanovení podmínek pro udělení souhlasu s umístěním stavby v ochranném pásmu sítě technické infrastruktury (TI) společnosti T-Mobile Czech Republic a.s.**

Vydané podle § 101 ZÁKONA Č. 127/2005 Sb., o elektronických komunikacích a o změně některých souvisejících zákonů (zákon o elektronických komunikacích – dále jen ZEK), ve znění pozdějších předpisů a §161 zákona č. 183/2006 Sb., o územním plánování a stavebním řádu (stavební zákon) či dle dalších příslušných právních předpisů

Věc: Výstupní - rekonstrukce uličního prostoru

Stupeň: Sloučené územní a stavební řízení

V dané lokalitě se nachází technická infrastruktura (TI) společnosti **T-Mobile Czech Republic a.s. (TMCZ)**, která je nezbytná pro provoz elektronického zařízení veřejné telekomunikační sítě.

Dle předložené dokumentace dojde ke kolizi s TI typu:

Druh TI	TI v kolizi	Příloha
Optické trasy	Ano	V případě kolize postupujte podle instrukcí v příloze č.3
Mikrovlnné (MW) spoje	Ne	V případě kolize postupujte podle instrukcí v příloze č.4
Elektropřipojky (vedení NN)	Ne	V případě kolize postupujte podle instrukcí v příloze č.5
Základnové stanice	Ne	V případě kolize postupujte podle instrukcí v příloze č.6
Body sítě	Ne	V případě kolize postupujte podle instrukcí v příloze č.6

Při splnění podmínek uvedených v přílohách podle druhu kolize s TI souhlasí společnost T-Mobile Czech Republic a.s. s výstavbou v zájmovém území.

Nedodržení těchto podmínek je hrubým porušením právních povinností podle zákona 127/2005 Sb., o elektronických komunikacích.

V případě, že stavebník poškodí TI v majetku nebo správě TMCZ, vzniká TMCZ právo na náhradu škody.

Toto stanovisko má platnost 1 rok a nelze prodloužit. Po uplynutí platnosti zadejte žádost o nové stanovisko na: <https://ochranasiti.t-mobile.cz/vyjadreni/>

T-Mobile
T-Mobile Czech Republic a.s.
Tomáčkova 2144/1
148 00 Praha 4
IČ 649 49 681, DIČ CZ64949681

.....
Ochrana sítí
Technologický úsek



Příloha č. 1

Rekapitulace žádosti o vyjádření k existenci sítě elektronických komunikací

Číslo žádosti: **E04904/23**

Název stavby /akce: **Výstupní - rekonstrukce uličního prostoru**

Datum podání žádosti: **25.1.2023**

Důvod žádosti: **Sloučené územní a stavební řízení**

Popis jiného důvodu žádosti:

Poznámka:

V minulosti bylo na akci vydáno vyjádření pod značkou PPL220926/JK/1. Vzhledem ke změně přeložky (s přerušením provozu) žádáme znovu o vyjádření k akci. Změna vzešla z nutnosti provedení jiných přeložek.

Žadatel

Firma / organizace: **ADVISIA s.r.o.**

IČ: **24668613**

DIČ:

Kontaktní osoba: **Ing. Tereza Škorpilová**

Adresa: **Rubeška 215/1**

Město / obec: **Praha**

PSČ: **19000**

Stát:

E-mail: **tereza.skorpilova@advisia.cz**

Telefonní číslo: **730190053**

Stavebník

Firma / organizace: **Statutární město Ústí nad Labem**

Kontaktní osoba: **Jan Trup**

Adresa: **Velká Hradební 2336/8**

Město / obec: **Ústí nad Labem**

PSČ: **40001**

Stát:

E-mail: **jan.trup@mag-ul.cz**

Telefonní číslo: **475271466**

Stavba

Výška nad terénem (metry): **0 m**

Projektant: **ADVISIA s.r.o.**

Druh stavby: **Dopravní infrastruktura - komunikace, chodníky, cyklostezky apod**

Hodnota projektu: **70 mil. Kč**

Měsíc zahájení stavby:

Měsíc ukončení stavby:

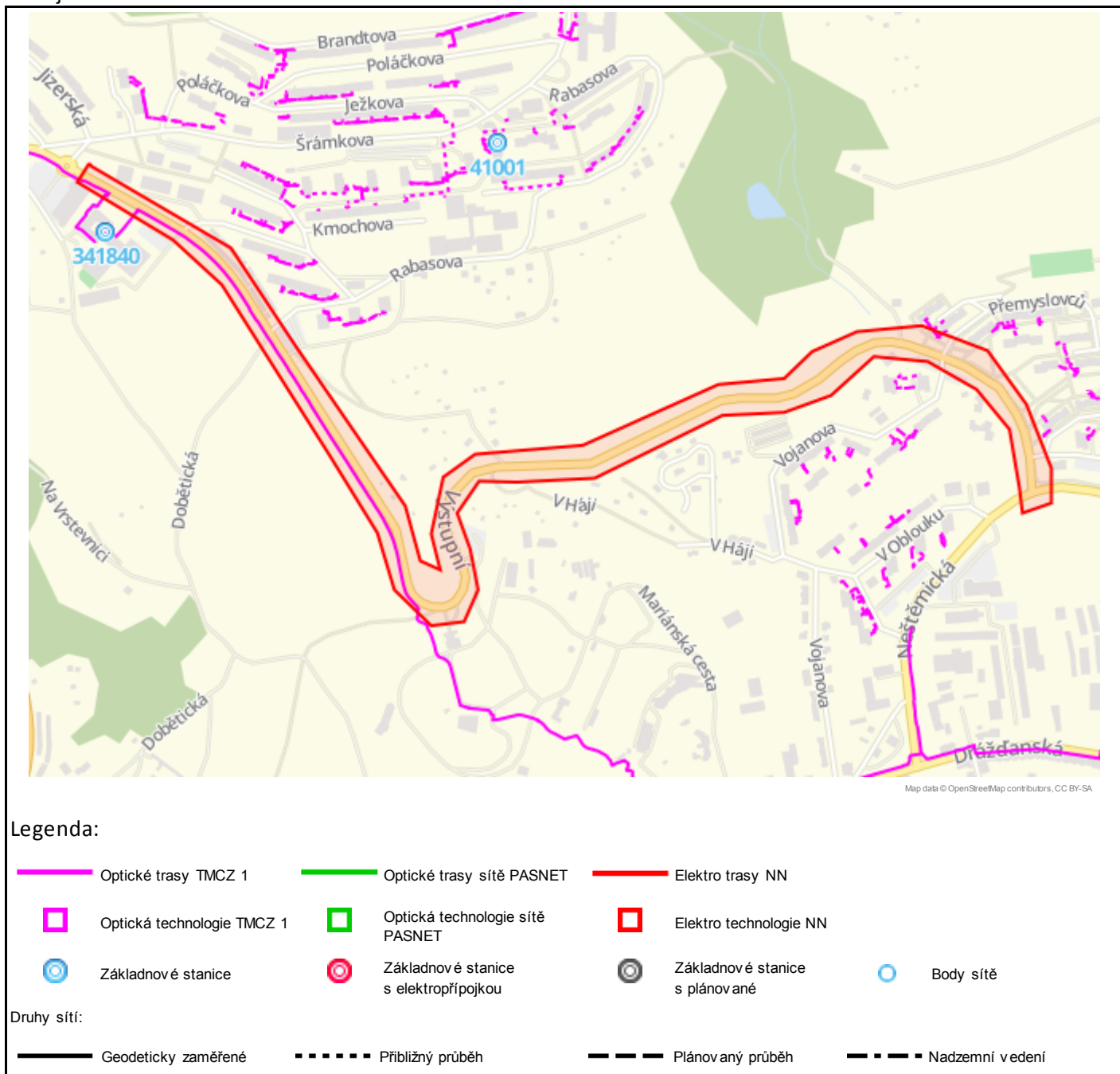
Odeslání stanoviska

E-mail: **tereza.skorpilova@advisia.cz**

Příloha č. 2

Situační plánek podzemních sítí

Zájmová oblast zadaná žadatelem

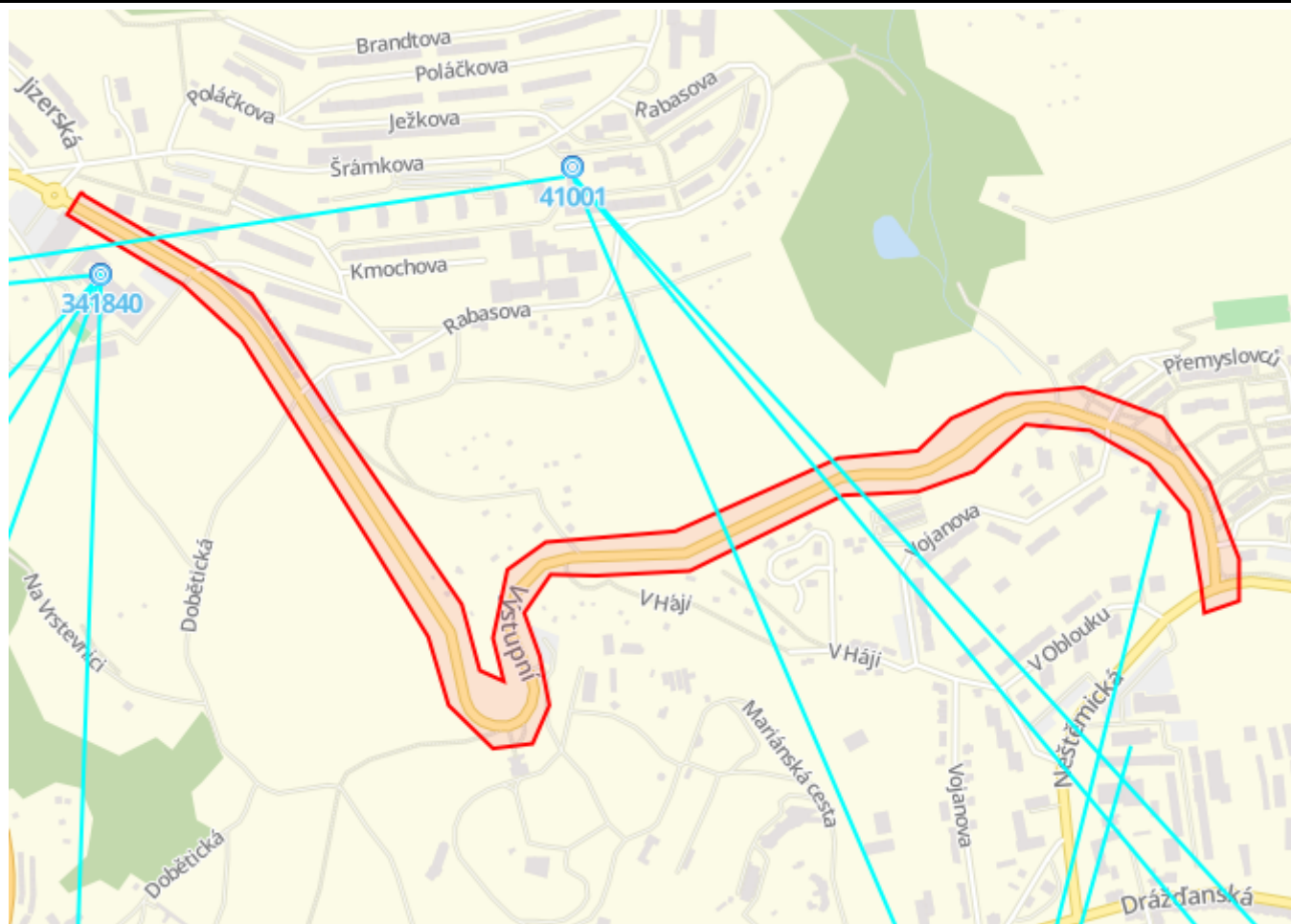


Jestliže zaměření kabelové trasy v příloze není, tak v elektronické podobě neexistuje a bude nutné vytýčení na náklady investora.

V další komunikaci nebo požadavku doplňujících dotazů, uvádějte do „Předmětu“ e-mailu vždy číslo jednací.

Situační plánek mikrovlnných (MW) spojů

Zájmová oblast zadaná žadatelem



Map data © OpenStreetMap contributors, CC BY-SA

Legenda:

Mikrovlnné (MW) spoje



Základnové stanice



Základnové stanice
s elektropřipojkou



Základnové stanice
s plánovaně



Body sítě

Geometrie zájmové oblasti (zájmových oblastí) žádosti ve formátu WKT a souřadnicovém systému S-JTSK. Zkopírováním textu lze geometrii zobrazit v jakémkoli softwaru podporujícím formát WKT.

```
POLYGON((-760018.369292926 -974739.016816197,-760040.446976742 -974764.898412216,-759908.687662106
-974872.317419825,-759844.721903321 -974950.201040683,-759719.06584936 -975229.415972967,-759663.641037181
-975356.509957587,-759650.283243961 -975445.517220099,-759602.405533955 -975507.356105395,-759551.993473929
-975508.430313819,-759524.136882508 -975463.50114383,-759527.397326935 -975400.383598783,-759539.233644297
-975343.684665371,-759499.364254694 -975300.469509716,-759442.513152177 -975310.101462004,-759324.526515428
-975320.805644226,-759232.953639853 -975291.069875306,-759118.864678916 -975253.844889307,-759025.12008068
-975262.616638527,-758950.913928905 -975247.211225145,-758878.022239647 -975198.001675861,-758797.998444534
-975217.039208425,-758730.387837216 -975269.451816643,-758689.362322082 -975336.414420037,-758686.927338303
-975426.915193699,-758687.753569232 -975464.998860949,-758642.070439982 -975456.222997265,-758634.60689693
-975403.804128949,-758658.501988453 -975302.608295913,-758705.551930748 -975213.396608009,-758799.330012803
-975161.84193396,-758898.217632589 -975156.925257485,-758970.058928348 -975177.251611254,-759017.865978971
-975211.697341208,-759118.256562048 -975206.562699781,-759335.503279287 -975268.815202634,-759499.606768388
-975259.177010824,-759552.571323454 -975286.772187588,-759582.761897183 -975369.569266121,-759576.932870692
-975425.412264492,-759605.045844236 -975407.65126602,-759615.8278367 -975322.068341895,-759747.9187568
-975055.687788191,-759823.304896707 -974896.719700044,-760016.007136134 -974743.937701256,-760018.369292926
```



PRO SPOLEČNÉ ZÁŽITKY

-974739.016816197))

V další komunikaci nebo požadavku doplňujících dotazů, uvádějte do „Předmětu“ e-mailu vždy číslo jednací.

Příloha č.3

Podmínky řešení kolizí s optickou trasou

Tuto přílohu použijte pouze v případě kolize s optickou sítí.
Vaše žádost je v kolizi s optickou sítí pokud je v tabulce na první straně tohoto dokumentu uvedeno "Ano" na řádku "Optické trasy".

V dotčeném území stavby se nachází technická infrastruktura (TI) společnosti T-Mobile Czech Republic a.s. (TMCZ) - optické trasy.

S ohledem na výstavbu nad stávající trasou a v ochranném pásmu požadujeme splnění následujících podmínek:

- Pro řešení níže uvedeného, kontaktujte kontaktního pracovníka.

Stavebník je dále povinen učinit veškerá potřebná opatření tak, aby nedošlo k poškození TI stavebními pracemi, zejména tím, že zajistí:

- písemné vyznění o zahájení prací a to nejméně 15 dnů předem,
- před zahájením zemních prací vytyčení polohy podzemního telekomunikačního vedení a zařízení přímo ve staveništi (trase),
- prokazatelné seznámení pracovníků, kteří budou provádět práce, s polohou vedení (zařízení),
- upozornění organizace provádějící zemní práce na možnou odchylku uloženého vedení (zařízení) od polohy vyznačené ve výkresové dokumentaci,
- upozornění pracovníků, aby dbali při pracích v těchto místech největší opatrností a nepoužívali zde nevhodné nářadí, a také ve vzdálenosti nejméně 1,5m po každé straně vyznačené trasy vedení (zařízení) nepoužívali žádných mechanizačních prostředků (hloubících strojů, sbíječků apod.),
- řádné zabezpečení odkrytého podzemního telekomunikačního vedení (zařízení) proti poškození, odcizení
- odpovídající ochranu kabelů a ochranu kabelové trasy dle platných norem, pokud bude trasa kabelů pojižděna vozidly nebo stavební mechanizací,
- nad trasou TI dodržování zákazu skládek a budování zařízení, která by znemožnila přístup k TI (včetně např. trvalých parkovišť apod.),
- bez souhlasu majitele, správce nesnižoval, ani nezvyšoval krytí nad kabelovými trasami,
- při křížení, příp. souběžích podzemních telekomunikačních vedení byla dodržena ČSN 73 6005 „Prostorové uspořádání sítí technického vybavení“,
- ohlášení ukončení stavby na kontaktního pracovníka TMCZ a jeho pozvání ke všem úkonům v řízení o povolení užívání stavby, aby prováděné práce respektovaly podmínky zákona 127/2005 Sb., o elektronických komunikacích a zákona 183/2006 Sb., Stavební zákon a platných prováděcích vyhlášek.

Pokud v příloze stanoviska není vygenerován soubor ve formátu *.dgn a dle „Legendy“ v příloze č.2 jde o plánovanou trasu, požadujeme koordinaci.

Kontaktujte Area Koordinátora pro danou oblast: Vyskočil Aleš, , ales.vyskocil@t-mobile.cz

Kontakt v případě kolize s optickými trasami:

- servisní partner TMCZ, firma **S COM s.r.o. - Ing.Trnka 603 256 144**, e-mail: jaroslav.trnka@scm.cz, nebo **Michal Čejka 777 587 204**, e-mail: michal.cejka@scm.cz, v jejichž odpovědnosti je kompletní řešení dotčení optických sítí pro TMCZ, a to vč. zajištění vypracování všech požadovaných stupňů PD, zajištění a schválení PD na TMCZ, geodetické zaměření, vytyčení, fotodokumentace a dohled nad realizací stavby.

Společnost TMCZ vytyčení sítí nezajišťuje, se žádostí o vytyčení se obraťte na našeho servisního partnera.

Při poškození HDPE trubek, kabelu volejte dispečink T-Mobile 225 256 666, 603 603 550.

V další komunikaci nebo požadavku doplňujících dotazů, uvádějte do „Předmětu“ e-mailu vždy číslo jednací.



Příloha č.4

Podmínky řešení kolizí s MW spoji

Tuto přílohu použijte pouze v případě kolize s MW spoji.

Vaše žádost je v kolizi s MW spoji pokud je v tabulce na první straně tohoto dokumentu uvedeno "Ano" na řádku "Mikrovlonné (MW) spoje".

Na základě doloženého zákresu dojde ke kolizi s MW spoji.

V dané lokalitě provozuje společnost T-Mobile Czech Republic a.s. MW spoj(e), které jsou nezbytné pro funkci veřejné telekomunikační sítě. Fresnelova zóna MW spojů je ve výškových hladinách **od: m.n.m..**

V případě, že výšku neuvádíme nebo se jedná o kolizní stav, požadujeme předložení „Koordinační situace“ s uvedením výškových parametrů stavby k posouzení, tyto podklady zašlete na e-mail:

petr.dundacek@t-mobile.cz

V případě, že budou instalovány jeřáby, požadujeme předložit ZOV k posouzení.

Nedojde-li při realizaci uvedené akce k dosažení výšky uvedených MW spojů (včetně činnosti stavebních strojů) s výstavbou souhlasíme.

V případě dosažení výšky uvedených MW spojů, s realizací stavby souhlasíme za podmínky uzavření „Smlouvy o úhradě vynaložených nákladů“. Na základě této smlouvy budou dotčené MW spoje přeloženy na náklady investora. V případě potřeby uzavření smlouvy, doplňte údaje o investorovi, místu stavby a vyplněné zašlete na e-mail: ochranasiti@t-mobile.cz

Smlouva bude podepsána, před vydáním stavebního povolení, mezi investorem akce a společností T-Mobile Czech Republic a.s..

V souvislosti se zněním § 100 zákona č. 127/2005 Sb., o elektronických komunikacích, upozorňujeme stavebníka, že za rušení provozu elektronických komunikačních zařízení a sítí nebo provozování rádiových služeb, je považováno i rušení způsobené stíněním nebo odrazy elektromagnetických vln stavbami nebo činnostmi stavebních strojů. Náklady na odstranění rušení stavbami nese vlastník dotčené stavby, náklady na odstranění rušení činnostmi souvisejícími s prováděním stavby nese stavebník. Dále bychom chtěli upozornit na znění §118 a násl. zákona o elektronických komunikacích, kde za porušení výše uvedených činností, v ochranném pásmu komunikačních vedení, je možno uložit pokutu až do výše 2 mil. Kč.

Kontakt v případě kolize s MW spoji :

- Petr Dundáček: petr.dundacek@t-mobile.cz

V další komunikaci nebo požadavku doplňujících dotazů, uvádějte do „Předmětu“ e-mailu vždy číslo jednací.

Příloha č.5

Podmínky řešení kolizí s elektropřípojkou**Tuto přílohu použijte pouze v případě kolize s elektropřípojkou.**

Vaše žádost je v kolizi s elektropřípojkou pokud je v tabulce na první straně tohoto dokumentu uvedeno "Ano" na řádku "Elektropřípojky (vedení NN)".

V dotčeném území stavby se nachází kabelová trasa elektropřípojky k základnové stanici (ZS) společnosti T-Mobile Czech Republic a.s. (TMCZ).

S ohledem na výstavbu nad stávající trasou a v jejím ochranném pásmu požadujeme splnění následujících podmínek:

- Pro řešení níže uvedeného, kontaktujte kontaktního pracovníka.

Stavebník je dále povinen učinit veškerá potřebná opatření tak, aby nedošlo k poškození vedení elektropřípojky a zařízení stavebními pracemi, zejména tím, že zajistí:

- písemné vyznění o zahájení prací a to nejméně 15 dnů předem,
- před zahájením zemních prací vytyčení trasy elektropřípojky,
- prokazatelné seznámení pracovníků, kteří budou provádět práce, s polohou vedení (zařízení),
- upozornění organizace provádějící zemní práce na možnou odchylku uloženého kabelového vedení (zařízení) od polohy vyznačené ve výkresové dokumentaci,
- upozornění pracovníků, aby dbali při pracích v těchto místech největší opatrnosti a nepoužívali zde nevhodné nářadí, a také ve vzdálenosti nejméně 1,5m po každé straně vyznačené trasy vedení (zařízení) nepoužívali žádných mechanizačních prostředků (hloubících strojů, sbíječek apod.),
- řádné zabezpečení odkrytého podzemního kab. vedení (zařízení) proti poškození, odcizení
- odpovídající ochranu kabelů a ochranu kabelové trasy dle platných norem, pokud bude trasa kabelů pojižděna vozidly nebo stavební mechanizací
- nad kabelovou trasou dodržovat zákaz skládek a budování zařízení, která by znemožnila přístup ke kabelům (včetně, např. trvalých parkovišť apod.)
- bez souhlasu majitele, správce nesnižovat, ani nezvyšovat krytí nad kabelovou trasou,
- při křížení, příp. souběžích podzemních kab. vedení byla dodržena ČSN 73 6005 „Prostorové uspořádání sítí technického vybavení“,
- ohlášení ukončení stavby na servisního partnera TMCZ a jeho pozvání ke všem úkonům v řízení o povolení užívání stavby, aby prováděné práce respektovaly podmínky vyplývající ze zákona 127/2005 Sb., O elektronických komunikacích a zákona 183/2006 Sb., Stavební zákon a platných prováděcích vyhlášek.

V případě, že stavebník poškodí TI v majetku nebo správě TMCZ vzniká TMCZ právo na náhradu škody.

Při splnění výše uvedených podmínek TMCZ souhlasí s výstavbou v zájmovém území.

Kontakt v případě kolize s elektropřípojkou:

- servisní partner TMCZ, firma **S COM s.r.o. - Ing.Trnka 603 256 144**, e-mail: jaroslav.trnka@scom.cz, nebo **Michal Čejka 777 587 204**, e-mail: michal.cejka@scom.cz, v jejichž odpovědnosti je kompletní řešení dotčení kabelů NN, a to vč. zajištění vypracování všech požadovaných stupňů PD, zajištění a schválení PD na TMCZ, geodetické zaměření, vytyčení, fotodokumentace a dohled nad realizací stavby.

Společnost TMCZ vytyčení sítí nezajišťuje, se žádostí o vytyčení se obraťte na našeho servisního partnera.

V další komunikaci nebo požadavku doplňujících dotazů, uvádějte do „Předmětu“ e-mailu vždy číslo jednací.



Příloha č.6

Podmínky řešení kolizí se základnovou stanicí nebo bodem sítě

Tuto přílohu použijte pouze v případě kolize se základnovou stanicí nebo bodem sítě.

Vaše žádost je v kolizi se základnovou stanicí pokud je v tabulce na první straně tohoto dokumentu uvedeno "Ano" na řádku "Základnové stanice".

Vaše žádost je v kolizi s bodem sítě pokud je v tabulce na první straně tohoto dokumentu uvedeno "Ano" na řádku "Body sítě".

V dotčeném území je instalována základnová stanice nebo bod sítě (ZS) společnosti T-Mobile Czech Republic a.s. (TMCZ) vč. konstrukcí, technologie, napájení a rozvodů.

Seznam dotčených základových stanic a bodů sítě:

S realizací akce souhlasíme za podmínky dodržení níže uvedených pravidel:

1. Zásah do konstrukcí ZS, přesuny kabeláže, technologie, přístup k ZS atp. :

- minimálně 1 měsíc před realizací oznamte zahájení uvedené akce, na e-mailovou adresu:

jana.matejkova@external.t-mobile.cz

RAN_wystavba@t-mobile.cz

2. Výpadek napájení

- 14 dnů před plánovaným výpadkem napájení ZS nahlašte na e-mailovou adresu:

jana.matejkova@external.t-mobile.cz

ez@t-mobile.cz

V žádném případě nesmí být prováděna žádná manipulace s technologií a konstrukcemi ZS, bez předchozího projednání a odsouhlasení zástupcem společnosti T-Mobile CZ a.s..

V souvislosti se zněním § 100 zákona č. 127/2005 Sb., o elektronických komunikacích, upozorňujeme stavebníka, že za rušení provozu elektronických komunikačních zařízení a sítí nebo provozování rádiových služeb, je považováno i rušení způsobené stíněním nebo odrazy elektromagnetických vln stavbami nebo činnostmi stavebních strojů. Náklady na odstranění rušení stavbami nese vlastník dotčené stavby, náklady na odstranění rušení činnostmi souvisejícími s prováděním stavby nese stavebník. Dále bychom chtěli upozornit na znění §118 a násl. zákona o elektronických komunikacích, kde za porušení výše uvedených činností, v ochranném pásmu komunikačních vedení, je možno uložit pokutu až do výše 2 mil. Kč.

V další komunikaci nebo požadavku doplňujících dotazů, uvádějte do „Předmětu“ e-mailu vždy číslo jednací.

Příloha č.7

Popis DGN výkresů s průběhy tras optických vedení a elektropřípojky (vedení NN)

V případě kolize s trasou vedení optické sítě nebo trasou elektropřípojky (vedení NN) jsou součástí e-mailu obsahujícího toto stanovisko soubory DGN výkresů s průběhem tras vedení.

V případě kolize s trasou optické sítě je zaslán soubor "Opticke trasy vedeni <číslo žádosti>.dgn" ("<číslo žádosti>" je nahrazeno skutečným číslem žádosti).

V případě kolize s trasou elektropřípojky (vedení NN) je zaslán soubor "Elektro trasy vedeni NN <číslo žádosti>.dgn" ("<číslo žádosti>" je nahrazeno skutečným číslem žádosti).

Soubory DGN výkresů jsou vytvářeny pouze v případě kolize s průběhem trasy (čáry). V případě kolize pouze s bodovým objektem sítě nejsou výkresy generovány (odesílány).

Struktura DGN výkresů:

Přesnost	Číslo vrstvy
Geodeticky zaměřeno	1
Z dokumentace	2
Přibližný průběh	3
Plánováno (ve výstavbě)	4

Druh trasy	Styl čáry
Trasa vedení podzemní, v chráničce/žlabu	0
Trasa vedení v kabelovodu, v kolektoru, v metru, ...	3
Trasa vedení nadzemní, vedení na konstrukci	7

- Výkres ve formátu DGN V7.
- Kresba umístěna ve třetím kvadrantu v normální orientaci, přičemž souřadnice y, x v S-JTSK jsou v reálných souřadnicích výkresu MicroStationu stejné souřadnice se zápornými znaménky (y v JTSK = -x v souřadnicích výkresu, x v JTSK = -y v souřadnicích výkresu).